

**UCHWAŁA NR XVIII/ 169 /2020
RADY GMINY W BOLESŁAWCU**

z dnia 29 grudnia 2020 r.

w sprawie wyznaczenia obszaru i granic aglomeracji Bolesławiec

Na podstawie art. 18 ust. 2 pkt 15 ustawy z dnia 8 marca 1990 r. o samorządzie gminnym (Dz. U. z 2020 r. poz. 713 i poz.1378) art. 87 ust.1 i art. 565 ust. 2 ustawy z dnia 20 lipca 2017 r. Prawo wodne (Dz.U. 2020 poz.310, poz.695, poz.782, poz.875, poz.1317 i poz.1722.) i § 3 ust.1 rozporządzenie Ministra Gospodarki Morskiej i Żeglugi Śródlądowej z dnia 27 lipca 2018 r. w sprawie sposobu wyznaczania obszarów i granic aglomeracji (Dz. U. z 2018, poz. 1586) Rada Gminy w Bolesławcu uchwala, co następuje:

§ 1. Wyznacza się aglomerację Bolesławiec o równoważnej liczbie mieszkańców 4311 RLM.

§ 2. Aglomeracja Bolesławiec obejmuje swym zasięgiem tereny objęte systemem kanalizacji zbiorczej zakończonym oczyszczalnią ścieków zlokalizowaną w Bolesławcu.

§ 3. Część opisową niniejszej uchwały stanowi załącznik nr 1.

§ 4. Obszar aglomeracji Bolesławiec wyznacza się na terenie miejscowości Bolesławiec, Chotynin, Chróscin, Gola, Kamionka, Kolonia Bolesławiec Chróscin, Mieleszyn, Piaski, Podbolesławiec, Wiewiórka, Żdzary w granicach, które zostały oznaczone na mapie w skali 1:10000 stanowiącej załącznik nr 2 do niniejszej uchwały.

§ 5. Wykonanie uchwały powierza się Wójtowi Gminy Bolesławiec.

§ 6. Niniejsza uchwała była poprzedzona uchwałą nrXXX/583/12 Sejmiku Województwa Łódzkiego z dnia 27 listopada 2012 r. w sprawie wyznaczenia aglomeracji Bolesławiec (Dz. Urz. Woj. Łódzkiego z 2013 poz. 307), która traci moc z dniem wejścia w życie niniejszej uchwały.

§ 7. Uchwała wchodzi w życie po upływie 14 dni od dnia ogłoszenia w Dzienniku Urzędowym Województwa Łódzkiego.

Przewodniczący Rady



Artur Dulski

Załącznik Nr 1 do uchwały Nr XVIII/ 169 /2020
Rady Gminy w Bolesławcu
z dnia 29 grudnia 2020 r.

w sprawie wyznaczenia obszaru i granic aglomeracji Bolesławiec

I. Informacja o długości i rodzaju istniejącej sieci kanalizacyjnej, liczbie stałych mieszkańców aglomeracji oraz liczbie osób czasowo przebywających w aglomeracji.

Na terenie aglomeracji długość istniejących sieci kanalizacyjnych wynosi 65,5 km, w tym:

- a) sieć grawitacyjna - 44,1 km;
- b) sieć tłoczna – 21,4 km.

Sieci te obsługują 4230 mieszkańców, w tym:

- a) stałych mieszkańców aglomeracji - 4082;
- b) osób przebywających czasowo w aglomeracji – 148.

Na terenie aglomeracji zamieszkują 42 osoby korzystające z indywidualnych systemów oczyszczania ścieków zapewniających taki sam poziom ochrony środowiska jak w przypadku systemów kanalizacji zbiorczej oraz 39 mieszkańców korzystających ze zbiorników bezodpływowych (szamb).

II. Informacja o przemyśle obsługiwanym lub planowanym do obsługi przez sieć kanalizacyjną.

Sieć kanalizacyjna na terenie aglomeracji nie obsługuje ścieków przemysłowych. Gmina nie planuje podłączyć do gminnej sieci kanalizacyjnej zakładów przemysłowych.

III. Informacja o planowanych do budowy sieciach kanalizacyjnych oraz wskaźnikach koncentracji.

Gmina Bolesławiec nie planuje budowy nowej sieci kanalizacyjnej.

IV. Informacja o istniejących i planowanych do budowy oczyszczalniach ścieków.

Lokalizacja istniejącej oczyszczalni ścieków w Bolesławcu:

Miejscowość: Chotynin

Gmina: Bolesławiec

Powiat: wierszowski

Województwo: łódzkie

Adres: Chotynin 10, 98-430 Bolesławiec

Email: srodowisko@boleslawiec.net.pl

Telefon: 62 7836722

Odbiornikiem ścieków oczyszczonych jest rzeka Proсна w km 155+750. Współrzędne geograficzne wylotu ścieków oczyszczonych z oczyszczalni przedstawiają się następująco: (N 51° 12' 35" E 18° 12' 35"). Oczyszczalnia ścieków w Bolesławcu jest zarządzana przez Gminę Bolesławiec, która nie planuje rozbudowy i modernizacji istniejącej oczyszczalni.

V. System gospodarki ściekowej.

1. Średnia dobową ilość ścieków komunalnych powstających na terenie aglomeracji.

Średnio dobową ilość ścieków komunalnych powstających na terenie aglomeracji wynosi 319 [m³/d]

2. Skład jakościowy ścieków powstających na terenie aglomeracji.

Skład jakościowy ścieków surowych (dotyczy wszystkich ścieków dopływających i dowożonych):

Średnioroczne stężenie zanieczyszczeń w ściekach dopływających do oczyszczalni		
BZT ₅ [mgO ₂ /l]	ChZT [mgO ₂ /l]	zawiesina ogólna [mg/l]
1594,0	2661,0	2242,0

Skład jakościowy ścieków oczyszczonych (dotyczy wszystkich ścieków dopływających i dowożonych)

Średnioroczne stężenie zanieczyszczeń w ściekach oczyszczonych z oczyszczalni		
BZT ₅ [mgO ₂ /l]	ChZT [mgO ₂ /l]	zawiesina ogólna [mg/l]
66,0	254,0	113,0
Redukcja zanieczyszczeń ścieków wprowadzanych do wód w %		
BZT ₅ %	ChZT %	zawiesina ogólna %
95,86	90,45	94,96

Ścieki oczyszczone spełniają wymogi określone w pozwoleniu wodnoprawnym znak AS.6341.16.2013 z dnia 18 lipca 2013 r. wydanym przez Starostę wierszowskiemu w sprawie udzielenia Gminie Bolesławiec z siedzibą przy ul. Rynek 1, 98-430 Bolesławiec, pozwolenia wodnoprawnego na wprowadzanie oczyszczonych ścieków komunalnych z mechaniczno-biologicznej oczyszczalni ścieków w Bolesławcu istniejącym wylotem, do rzeki Proсны.

3. Przepustowość istniejącej oczyszczalni ścieków.

Projektowa dobowa przepustowość oczyszczalni [m ³ /d]	
średnia	maksymalna
350	410

4. Ilość i skład jakościowy ścieków przemysłowych odprowadzanych przez zakłady do systemu kanalizacji zbiorczej.

Na terenie aglomeracji Bolesławiec nie powstają ścieki przemysłowe.

5. Uzasadnienie określonej RLM aglomeracji.

Równoważna liczba mieszkańców aglomeracji (RLM) dla aglomeracji Bolesławiec wynosi 4311 RLM i obejmuje:

- a) 4230 RLM liczba stałych mieszkańców aglomeracji oraz czasowo przebywających na terenie aglomeracji korzystających z istniejącej sieci kanalizacyjnej;

- b) 42 RLM pochodzące od stałych mieszkańców korzystających z indywidualnych systemów oczyszczania ścieków;
 - c) 39 RLM pochodzące od stałych mieszkańców korzystających ze zbiorników bezodpływowych (szamb);
 - d) 0 RLM Liczba stałych mieszkańców aglomeracji, którzy będą korzystali z planowanej do budowy sieci kanalizacyjnej;
 - e) 0 RLM pochodzących od przemysłu odprowadzającego ścieki do istniejącej sieci kanalizacyjnej – wyliczonych zgodnie z art. 86 ust. 3 pkt 2 ustawy z dnia 20 lipca 2017 r. – Prawo wodne.
- 6. Ilość ścieków powstających na terenie aglomeracji nieobjętych systemem kanalizacji zbiorczej, gdzie zastosowano systemy indywidualne albo planuje się zastosowanie systemów indywidualnych lub innych rozwiązań zapewniających taki sam poziom ochrony środowiska jak w przypadku systemów kanalizacji zbiorczej.**

Ilość ścieków powstających na terenie aglomeracji nieobjętych systemem kanalizacji zbiorczej, gdzie zastosowano systemy indywidualne lub inne rozwiązania zapewniające taki sam poziom ochrony środowiska jak w przypadku systemów kanalizacji zbiorczej wynosi około 6 [m³/d].

VI. Strefy ochronne ujęć wody, zawierające oznaczenie aktów prawa miejscowego lub decyzji ustanawiających te strefy oraz zakazy, nakazy i ograniczenia obowiązujące na tych terenach.

Na terenie aglomeracji Bolesławiec ustanowiono następujące strefy ochronne ujęć wody:

1. Strefa ochrony bezpośredniej ujęcia wody podziemnej zlokalizowanej na działkach o nr ewidencyjnym 191/2 oraz 255/1 w miejscowość Chróscin, ustanowiona decyzją Państwowego Gospodarstwa Wodnego Wody Polskie Dyrektora Zarządu Zlewni w Kaliszu z dnia 5.08.2020 r. o znaku sprawy: PO.ZUZ.2.4100.13.2019.EM, na której obowiązują zakazy, nakazy i ograniczenia:
 - a) odprowadzać wody opadowe lub roztopowe w sposób uniemożliwiający przedostawanie się ich do urządzeń służących do poboru wody;
 - b) zagospodarować teren zielenią;
 - c) odprowadzać poza granicę terenu ochrony bezpośredniej ścieki z urządzeń sanitarnych przeznaczonych do użytku dla osób zatrudnionych przy obsłudze urządzeń służących do poboru wody;
 - d) ograniczyć wyłącznie do niezbędnych potrzeb przebywanie osób niezatrudnionych przy obsłudze urządzeń służących do poboru wody;
 - e) teren ochrony bezpośredniej należy ogrodzić;
 - f) należy umieścić na ogrodzeniu oraz znakach tablice zawierające informację o ujęciu wody i zakazie wstępu osób nieupoważnionych.
2. Strefa ochrony bezpośredniej ujęcia wody podziemnej zlokalizowanej na działce o nr ewidencyjnym 1716/1 w miejscowości Żdzary, ustanowiona decyzją Państwowego Gospodarstwa Wodnego Wody Polskie Dyrektora Zarządu Zlewni w Kaliszu z dnia 7.02.2020 r. o znaku sprawy: PO.ZUZ.2.4100.15.2019.EM, na której obowiązują zakazy, nakazy i ograniczenia:
 - a) odprowadzać wody opadowe lub roztopowe w sposób uniemożliwiający przedostawanie się ich do urządzeń służących do poboru wody;
 - b) zagospodarować teren zielenią;
 - c) odprowadzać poza granicę terenu ochrony bezpośredniej ścieki z urządzeń sanitarnych przeznaczonych do użytku dla osób zatrudnionych przy obsłudze urządzeń służących do poboru wody;
 - d) ograniczyć wyłącznie do niezbędnych potrzeb przebywanie osób niezatrudnionych przy obsłudze urządzeń służących do poboru wody;
 - e) teren ochrony bezpośredniej należy ogrodzić;
 - f) należy umieścić na ogrodzeniu oraz znakach tablice zawierające informację o ujęciu wody i zakazie wstępu osób nieupoważnionych.

3. Strefa ochrony bezpośredniej ujęcia wody podziemnej zlokalizowanego na działkach o nr ewidencyjnym 221 oraz 222/1 w miejscowość Kamionka, ustanowiona decyzją Państwowego Gospodarstwa Wodnego Wody Polskie Dyrektora Zarządu Zlewni w Kaliszu z dnia 26.07.2019 r. o znaku sprawy: PO.ZUZ.2.4100.83.2018.EM, na której obowiązują zakazy, nakazy i ograniczenia:

- a) odprowadzać wody opadowe lub roztopowe w sposób uniemożliwiający przedostawanie się ich do urządzeń służących do poboru wody;
- b) zagospodarować teren zielenią;
- c) odprowadzać poza granicę terenu ochrony bezpośredniej ścieki z urządzeń sanitarnych przeznaczonych do użytku dla osób zatrudnionych przy obsłudze urządzeń służących do poboru wody;
- d) ograniczyć wyłącznie do niezbędnych potrzeb przebywanie osób niezatrudnionych przy obsłudze urządzeń służących do poboru wody;
- e) teren ochrony bezpośredniej należy ogrodzić;
- f) należy umieścić na ogrodzeniu oraz znakach tablice zawierające informację o ujęciu wody i zakazie wstępu osób nieupoważnionych.

4. Strefa ochrony bezpośredniej ujęcia wody podziemnej zlokalizowanego na działce o nr ewidencyjnym 2683/9 w miejscowość Mieleszyn, ustanowiona decyzją Państwowego Gospodarstwa Wodnego Wody Polskie Dyrektora Zarządu Zlewni w Kaliszu z dnia 08.05.2019 r. o znaku sprawy: PO.ZUZ.2.421.448.2018, na której obowiązują zakazy, nakazy i ograniczenia:

- a) odprowadzać wody opadowe lub roztopowe w sposób uniemożliwiający przedostawanie się ich do urządzeń służących do poboru wody;
- b) zagospodarować teren zielenią;
- c) odprowadzać poza granicę terenu ochrony bezpośredniej ścieki z urządzeń sanitarnych przeznaczonych do użytku dla osób zatrudnionych przy obsłudze urządzeń służących do poboru wody;
- d) ograniczyć wyłącznie do niezbędnych potrzeb przebywanie osób niezatrudnionych przy obsłudze urządzeń służących do poboru wody;
- e) teren ochrony bezpośredniej należy ogrodzić;
- f) należy umieścić na ogrodzeniu oraz znakach tablice zawierające informację o ujęciu wody i zakazie wstępu osób nieupoważnionych.

5. Strefa ochrony bezpośredniej ujęcia wody podziemnej zlokalizowanego na działce o nr ewidencyjnym 324 w miejscowość Bolesławiec, ustanowiona decyzją Państwowego Gospodarstwa Wodnego Wody Polskie Dyrektora Zarządu Zlewni w Kaliszu z dnia 13.03.2019 r. o znaku sprawy: PO.ZUZ.2.421.522.2018.MM, na której obowiązują zakazy, nakazy i ograniczenia:

- a) odprowadzać wody opadowe lub roztopowe w sposób uniemożliwiający przedostawanie się ich do urządzeń służących do poboru wody;
- b) zagospodarować teren zielenią;
- c) odprowadzać poza granicę terenu ochrony bezpośredniej ścieki z urządzeń sanitarnych przeznaczonych do użytku dla osób zatrudnionych przy obsłudze urządzeń służących do poboru wody;
- d) ograniczyć wyłącznie do niezbędnych potrzeb przebywanie osób niezatrudnionych przy obsłudze urządzeń służących do poboru wody;
- e) teren ochrony bezpośredniej należy ogrodzić;
- f) należy umieścić na ogrodzeniu oraz znakach tablice zawierające informację o ujęciu wody i zakazie wstępu osób nieupoważnionych.

VII. Obszary ochronne zbiorników wód śródlądowych zawierające oznaczenie aktów prawa miejscowego ustanawiających te obszary oraz zakazy, nakazy i ograniczenia obowiązujące na tych obszarach.

Na terenie aglomeracji brak takich obszarów. Na dzień 8.12.2020 r. nie ustanowiono obszarów ochronnych zbiorników wód śródlądowych.

VIII. Formy ochrony przyrody, o których mowa w art. 6 ustawy z dnia 16 kwietnia 2004 r. o ochronie przyrody, zawierające nazwę formy ochrony przyrody oraz tytuł i miejsce ogłoszenia aktu prawnego tworzącego, ustanawiającego albo wyznaczającego formę ochrony przyrody oraz informacje o obszarach mających znaczenie dla Wspólnoty znajdujących się na liście, o której mowa w art. 27 ust. 1 tej ustawy.

Na części terenu aglomeracji Bolesławiec występują następujące formy ochrony przyrody:

Dane aktu prawnego o utworzeniu, ustanowieniu lub wyznaczeniu:

- a) Obszar Chronionego Krajobrazu Dolina Proсны - wyznaczony uchwałą nr XXX/398/16 Sejmiku Województwa Łódzkiego z dnia 29 listopada 2016 r. w sprawie wyznaczenie Obszaru Chronionego Krajobrazu Dolina Proсны (Dz. Urz. Woj. Łódzkiego z 2016 r. poz. 5722).

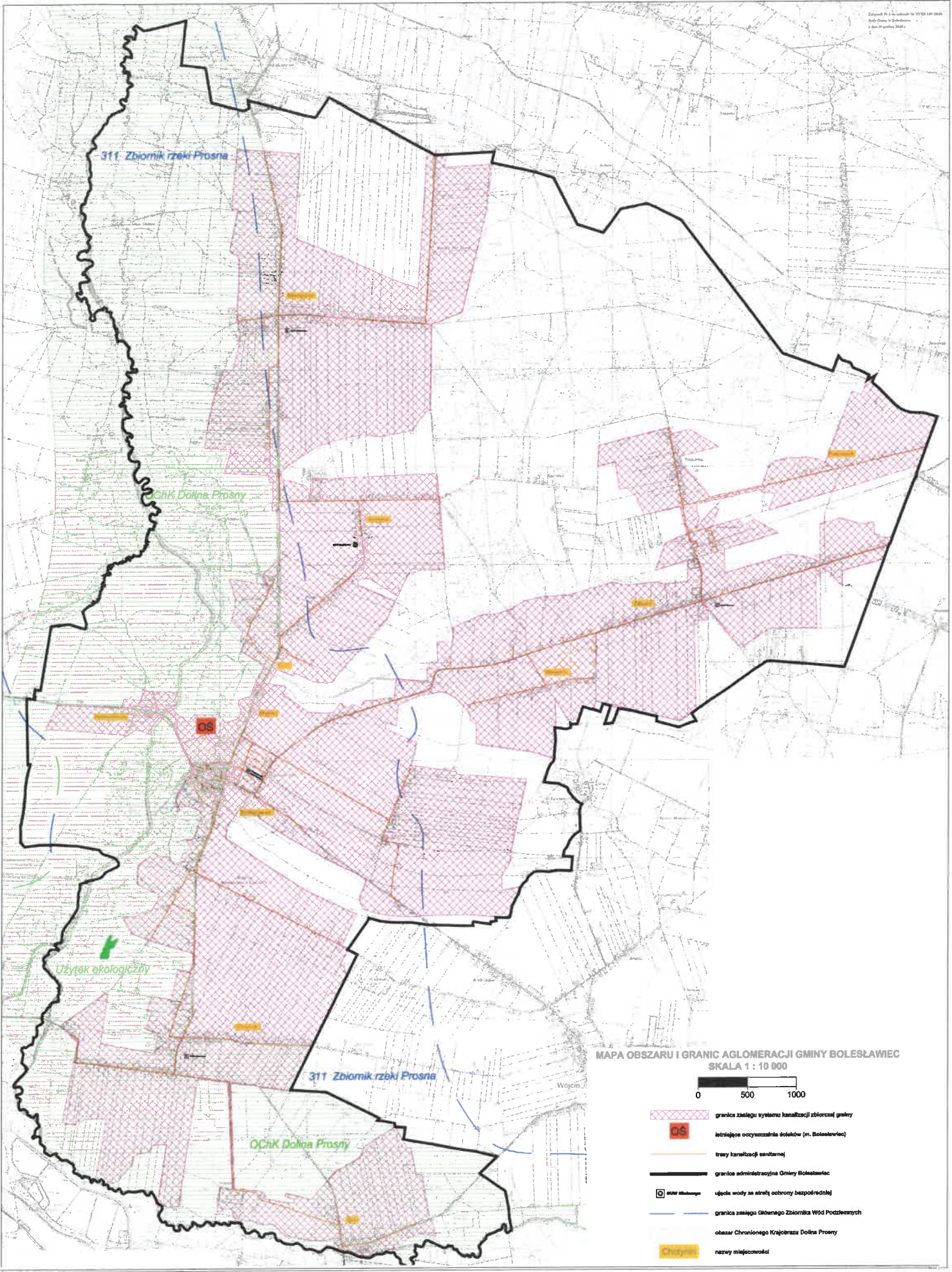
Dane pozostałych aktów prawnych:

- a) Rozporządzenie Nr 65 Wojewody Kaliskiego z dnia 20 grudnia 1996 r. w sprawie ustalenia obszaru chronionego krajobrazu "Dolina rzeki Proсны" na terenie województwa kaliskiego i zasad korzystania z tego obszaru (Dz. Urz. z dnia 27 stycznia 1997 r. Nr 1, poz. 1);
- b) Rozporządzenie nr 7/2009 Wojewody Łódzkiego z dnia 24 marca 2009 r. w sprawie wyznaczenia Obszaru Chronionego Krajobrazu Dolina Proсны (Dz. Urz. z dnia 31 marca 2009 r. Nr 75, poz. 711);
- c) Uchwała nr XXX/398/16 Sejmiku Województwa Łódzkiego z dnia 29 listopada 2016r. w sprawie wyznaczenia Obszaru Chronionego Krajobrazu Dolina Proсны (Dz. Urz. z 2016 r. poz. 5722).

IX. Wykaz dokumentów będących podstawą wyznaczenia obszaru i granic aglomeracji Bolesławiec.

Aglomeracje Bolesławiec wyznaczono na podstawie:

- a) Studium uwarunkowań i kierunków zagospodarowania przestrzennego Gminy Bolesławiec, przyjęte uchwałą Nr IV/27/2019 Rady Gminy w Bolesławcu z dnia 29 stycznia 2019 r.;
- b) Miejscowego planu zagospodarowania przestrzennego Gminy Bolesławiec przyjętego uchwałą Nr XXVI/221/2002 Rady Gminy w Bolesławcu z dnia 3 czerwca 2002 r. (Dz. Urz. Woj. Łódzkiego nr 197 poz. 2830 z dnia 13 sierpnia 2002 r. ze zmianami).



MAPA OBSZARU I GRANIC AGLOMERACJI GMINY BOLESŁAWIEC
SKALA 1 : 10 000

0 500 1000

-  granica zasięgu systemu kanalizacji zbiorczej gminy
-  Istniejące oczyszczalnie ścieków (m. Bolesławiec)
-  trasy kanalizacji sanitarnej
-  granice administracyjne Gminy Bolesławiec
-  ujęcie wody ze strefy ochrony bezpośredniej
-  granica zasięgu Głównego Zbiornika Wód Podziemnych
-  obszar Chronionego Krajobrazu Dolina Prosnicy
-  nazwy miejscowości

Uzasadnienie do uchwały Nr XVIII/ 169 /2020

Rady Gminy w Bolesławcu

z dnia 29 grudnia 2020 r.

Zgodnie z art. 87 ust. 1 ustawy z dnia 20 lipca 2017 r. Prawo wodne (t.j. Dz. U. z 2020 r. poz. 310 z późn. zm.) aglomeracje wyznacza, w drodze uchwały będącej aktem prawa miejscowego, odpowiednia rada gminy.

Dotychczasowa aglomeracja Bolesławiec została wyznaczona na podstawie uchwały nr XXX/583/12 Sejmiku Województwa Łódzkiego z dnia 27 listopada 2012 r. w sprawie wyznaczenia aglomeracji Bolesławiec. Zgodnie z art. 565 ust. 2 ustawy Prawo Wodne powyższy akt prawa miejscowego zachowuje moc nie dłużej niż do dnia 31 grudnia 2020 r.

W wyniku przeprowadzonego przez Wójta Gminy Bolesławiec przeglądu obszarów i granic aglomeracji stwierdzono, że ze względu na rozwój skanalizowania terenu gminy oraz zmianę liczby mieszkańców aglomeracji zachodzi potrzeba zaktualizowania granic i obszaru aglomeracji, a także rzeczywistej liczby RLM na terenie aglomeracji.

Za podstawę wyznaczenia obszaru i granic aglomeracji, przyjęto dokumenty, o których mowa w § 3 ust.1 rozporządzenie Ministra Gospodarki Morskiej i Żeglugi Śródlądowej z dnia 27 lipca 2018 r. w sprawie sposobu wyznaczania obszarów i granic aglomeracji (Dz. U. poz. 1586) .:

a)studium uwarunkowań i kierunków zagospodarowania przestrzennego Gminy Bolesławiec, przyjętego uchwałą Nr IV/27/2019 Rady Gminy w Bolesławcu z dnia 29 stycznia 2019 r.

b)miejscowy plan zagospodarowania przestrzennego Gminy Bolesławiec przyjętego uchwałą Nr XXVI/221/2002 Rady Gminy w Bolesławcu z dnia 3 czerwca 2002 r.

Wielkość aglomeracji przekracza 2000 RLM, a zatem spełnia wymogi określone w art. 86 ust.1 ustawa z dnia 20 lipca 2017 r. Prawo wodne (Dz. U. z 2020 r. poz. 310 z późn. zm.). Wszystkie wymienione w uchwale nazwy miejscowości są zgodne z wykazem urzędowych nazw miejscowości. Uchwała nie narusza obowiązków gminy w zakresie odprowadzania i oczyszczania ścieków komunalnych wynikających z przepisów o samorządzie gminnym.

Wójt Gminy Bolesławiec pismem OŚ.631.1.1.2020 z dnia 16.12.2020 złożył wniosek o uzgodnienie nowych granic obszaru aglomeracji Bolesławiec do Państwowego Gospodarstwa Wodnego Wody Polskie Dyrektora Zarządu Zlewni w Kaliszu oraz pismem OŚ.631.2.1.2020 r. z dnia 16.12.2020 r. do Regionalnego Dyrektora Ochrony Środowiska w Łodzi. Rada Gminy w Bolesławcu podejmuje niniejszą uchwałę po uzgodnieniu z Wodami Polskimi i Regionalnym Dyrektorem Ochrony Środowiska, o czym mowa w art. 87 ust. 4 ustawy z dnia 20 lipca 2017 r. Prawo wodne (Dz. U. z 2020 r. poz. 310 z późn. zm.).